



ASSOCIAÇÃO CENTRO METROPOLITANO

ANO: 03 - Nº 009 - DISTRIBUIÇÃO ON-LINE - JANEIRO/2025

FESTA DE NATAL ORGANIZADA PELA ACM FOI MARCADA POR MUITA ALEGRIA E INTEGRAÇÃO



NATAL 2024 REALIZADO PELA ACM NO UNION MALL. FOI UM TEMPO DE MUITA ALEGRIA E INTEGRAÇÃO ENTRE OS CONDOMÍNIOS.

pgs. 4 e 5



IMAGINE. COMPLEXO DE ENTRETENIMENTO NA BARRA OLÍMPICA.

pg. 3



ENTREVISTA COM TALITA GALHARDO, ELEITA VEREADORA RIO.

pgs. 6 e 7

EDITORIAL

Em 2024 foram muitos avanços conquistados pelo nosso bairro, que certamente trouxeram benefícios para lojistas, empreendedores e moradores no Centro Metropolitano. Além da manutenção do que já foi implantado, em 2024 passamos a contar com a instalação do projeto das câmeras de monitoramento, o que ajudou a inibir a presença de possíveis males que circundam ruas e avenidas da nossa cidade. Foi um longo processo de apresentação de projeto junto a prefeitura, assim como ajustes e contemplação de requisitos, mas conseguimos a liberação e a implantação do monitoramento foi feita. Nosso paisagismo, limpeza das ruas e manutenção de equipamentos seguem no cronograma de manutenção permanente. Para este ano de 2025 estamos trabalhando na aprovação e licenciamento do projeto dos controles de acesso de veículos as ruas do Centro Metropolitano, e, o projeto para a implantação da área de lazer infantil, ambos estão em trâmites nos órgãos competentes da Prefeitura do Rio de Janeiro. Esses projetos depois de implantados acrescentarão mais segurança e valor ao nosso bairro.

Desejamos um 2025 maravilhoso para todos, na certeza de que juntos podemos ir mais longe e mais rápido em nossas melhorias. A Associação do Centro Metropolitano continua a disposição de todos os moradores e frequentadores do bairro através dos nossos canais de comunicação.

Desejo a todos uma boa leitura,

Deise Dias

Ger. Associação Centro Metropolitano

ACESSE O SITE DAACM

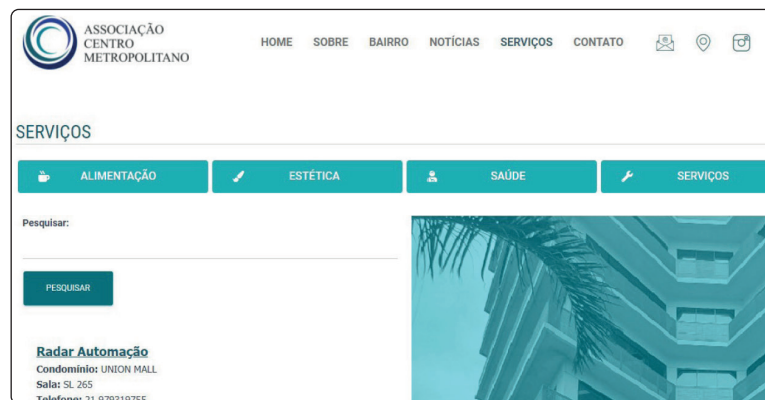
CONDÔMINO, FAÇA SEU CADASTRO NO FINAL DA PÁGINA DO SITE PARA QUE VOCÊ POSSA RECEBER POR E-MAIL TODOS OS INFORMATIVOS / NOVIDADES / JORNAL (VERSÃO DIGITAL). É RÁPIDO E FÁCIL. NÃO FIQUE DE FORA!



WWW.ACMRJ.COM.BR

O Site da Associação do Centro Metropolitano (www.acmrj.com.br) é uma plataforma de informação desenvolvida para que você: morador, lojista, que possui sua sala comercial ou que frequenta o bairro de alguma forma possa ficar por dentro de notícias atualizadas acerca de inúmeros assuntos. Pelo site da ACM você fica por dentro de todas as atividades de manutenção, limpeza, conservação, vigilância e muitas outras ações geridas pela Associação do Centro Metropolitano. No site você também vai saber um pouco mais sobre cada condomínio, suas particularidades e vocações, atingindo uma compreensão maior sobre o todo.

ENCONTRE AQUI TUDO O QUE VOCÊ PRECISA.



Se você é um empreendedor do bairro, cadastre a sua empresa preenchendo nosso formulário de cadastro que será validado pela ACM, e, estando tudo OK, sua empresa estará disponível em nosso campo de buscas. (<https://www.acmrj.com.br/cadastro>)

PROJETO NA BARRA OLÍMPICA PROMETE SER O MAIOR COMPLEXO DE ENTRETENIMENTO DA AMÉRICA LATINA



Eduardo Paes e Roberto Medina. — Foto: Gabriel Freitas/CBN

O Rock in Rio, todo mundo sabe que é um evento global que atrai gente do mundo inteiro para a região da Barra Olímpica aqui no Rio de Janeiro. Muito badalado, o evento já faz parte do calendário dos grandes eventos cariocas. No dia 05/09, em coletiva para imprensa, foi apresentado o projeto que promete ser O MAIOR COMPLEXO DE ENTRETENIMENTO DA AMÉRICA LATINA. Segundo matéria do site CBN-RJ, a expectativa é transformar o Parque Olímpico em um espaço de lazer permanente, com shows, eventos e áreas de convivência, garantindo mais 40 anos de Rock in Rio e outras grandes atrações na cidade.

O anúncio foi feito na Cidade do Rock, com a presença do empresário Roberto Medina, criador do festival, e do atual prefeito Eduardo Paes. O impacto econômico previsto com a chegada do IMAGINE, prevê um retorno anual de R\$ 9,2 bilhões em um período de 30 anos. A expectativa é que 143 mil novos empregos sejam gerados ao longo do desenvolvimento do projeto.



Global Village ficará fixo na área do Parque Olímpico. — Foto: Gabriel Freitas/CBN

A Cidade do Rock, que é montada a cada dois anos para o festival do Rock in Rio, continuará recebendo o festival, que hoje conta com uma capacidade para entorno de 730 mil pessoas por edição realizada. Hoje, a área do Parque Olímpico é utilizada com um centro de lazer e cultura para a população carioca.

Fonte: <https://cbn.globo.com/rio-de-janeiro/noticia/2024/09/05/ imagine-conheca-complexo-de-entretenimento-anunciado-para-parque-olimpico-rj.ghtml>

A ACM TROUXE O PAPAÍ NOEL PARA A FESTA DE FINAL DE ANO.



Fotos da festa de final de ano de dezembro de 2024, promovida pela Associação do Centro Metropolitano.

A ACM organizou uma festa de final de ano incrível para as famílias, trabalhadores, lojistas e frequentadores do bairro. Este evento já faz parte do calendário de ações da ACM. Foi uma manhã maravilhosa, tudo foi organizado com muito carinho no espaço do Union Mall e Union Suites. O cenário ficou deslumbrante, contando com espaços instagramáveis e é claro, trazendo ao público um espaço maravilhoso e personalizado para a foto com o bom ve-

lhinho. Foi muito bom ver que a festa de final de ano da Associação do Centro Metropolitano foi uma grande diversão! Foram momentos que fortaleceram os laços entre famílias, amigos e deixam lembranças incríveis. Uma festa com personagens tão icônicos, fazendo que todos vivessem momentos de pura magia! Elsa trazendo o encanto de "Frozen", os sentimentos de "Divertida Mente" animando a todos, e o Papai Noel completando com o espírito natalino. Foi encantador tanto para as crianças

MUITA DIVERSÃO, BRINCADEIRAS E INTERAÇÃO COM PERSONAGENS.



quanto para os adultos. Tinha pula-pula, que foi muito disputado, piscina de bolinhas, totó, e momentos incríveis de gincanas com uma equipe de monitores muito animada. Se você quiser conferir estas e outras fotos do evento, acesse o site da ACM: WWW.ACMRJ.COM.BR e confira tudo por lá! Em nosso site você também pode conferir o perímetro urbano de ação da ACM além da descrição de todas as nossas atividades de gestão, implantação e manutenção de nossos espaços.



ENTREVISTA COM TALITA GALHARDO. A MAIS NOVA VEREADORA ELEITA NO MUNICÍPIO DO RIO DE JANEIRO.



A Associação do Centro Metropolitano entrevistou a mais nova vereadora eleita no município do Rio de Janeiro, Talita Galhardo. Sua trajetória é marcada por dedicação, inovação e foco em questões sociais e comunitárias. Como a mais nova vereadora eleita no Rio de Janeiro, Talita Galhardo representa uma geração jovem e dinâmica que busca trazer novas perspectivas para a política municipal. Seus desafios enfrentados foram marcos importantes que levaram a conquistar uma cadeira na câmara municipal. Confira aqui as perguntas e respostas acerca do que vem por aí na próxima gestão da Prefeitura do Rio de Janeiro e das motivações da nossa recém eleita vereadora.

1. Alguma sugestão para melhorar a mobilidade na nossa região?

Este é um dos problemas que mais desafiam a capacidade de reinvenção das metrópoles em todo o mundo, e no Rio de Janeiro não é diferente. Infelizmente, estamos longe de ser uma cidade planejada, mas nossa contribuição, como representantes da população e gestores públicos, é buscar melhorar sempre. Todos sabemos que o metrô é a melhor solução possível para qualquer cidade, consi-

derando especialmente as grandes distâncias na Zona Oeste. No entanto, essa solução exige uma vontade política gigantesca e um investimento ainda maior. Enquanto isso não acontece, seguimos realizando intervenções para melhorar o dia a dia da população. Pedi ao prefeito um projeto para a ampliação da ponte que fica próxima à Vila do Pan, na Avenida Ayrton Senna, em frente à loja Fluzão. Ela será ampliada nos dois sentidos, o que ajudará a desafogar o trânsito entre a Barra da Tijuca e a Linha Amarela.

2. O que a senhora entende como prioridade para a melhoria da qualidade de vida e trabalho em Jacarepaguá e região?

A questão prioritária em qualquer lugar do Rio de Janeiro hoje é a segurança. Não tenho nenhuma dúvida disso. A maior aspiração das famílias e de todas as pessoas é poder caminhar em paz, trabalhar em paz e ficar tranquilo quando os filhos vão para a escola ou saem às ruas. Isso é qualidade de vida e os bandidos estão atrapalhando tudo! Pretendo sempre "me meter". Embora a segurança pública seja uma atribuição constitucional dos governos estaduais, as prefeituras, especialmente nas grandes cidades, têm muito a contribuir. Na Câmara Municipal, como vereadora, vou cobrar da prefeitura ações de ordenamento urbano para criar um ambiente melhor, garantir a tranquilidade da circulação de pedestres e regularizar os ambulantes. Bandido não pode ter liberdade nem continuar com essa certeza da impunidade. Também vou cobrar a demolição de construções irregulares. Essa é uma competência da prefeitura, e, ao combater essa prática e criar barreiras para os grupos criminosos que exploram esses negócios clandestinos, ajudamos a enfraquecer essas organizações, promovendo ordem e mexendo no bolso do poder paralelo.

3. Quais ações podem aprimorar as condições de segurança nas avenidas Embaixador Abelardo Bueno, Salvador Allende e entorno?

Acredito que a comunicação que sempre mantive com todos os órgãos é fundamental. Atuando na área, temos o 31º e o 18º batalhões, e, mesmo como ve-

readora, estarei sempre em contato com os comandantes dessas unidades, repassando as demandas apresentadas nos Conselhos Comunitários de Segurança (CCS), dos quais sempre participei e continuarei participando. A segurança é a principal preocupação e está aterrorizando a população. Precisamos trabalhar de forma integrada para devolver a sensação de segurança aos moradores e comerciantes da região. Um dos pedidos que já ouvi de algumas pessoas foi sobre a instalação de controle de acesso. Isso consigo intermediar com a prefeitura para ser feita de forma correta e publicada em diário oficial.

4. Que medidas podem ser sugeridas na Câmara dos Vereadores para uma revitalização efetiva do complexo lagunar da Barra da Tijuca/Jacarepaguá?

Estou confiante de que o projeto aquaviário finalmente sairá do papel em 2025, após muitos anos de reivindicações e planejamento. Ele será financiado com parte dos recursos obtidos pela prefeitura no processo de concessão dos serviços da Cedae. Contribuí no desenho desse projeto quando estava na gestão municipal. O projeto elevará a qualidade de vida nos bairros e comunidades com acesso às lagoas. O percurso vai do Parque Olímpico até paradas na Barra da Tijuca, no Península, no BarraShopping, no Città America, na Ilha da Gigóia, passando também por Muzema e Rio das Pedras. Será uma excelente alternativa de transporte, reduzindo engarrafamentos e emissões de carbono. Na Câmara, podemos acompanhar de perto o cumprimento dos contratos pelas empresas responsáveis pelas obras, além de cobrar ações das autoridades ambientais e da Secretaria de Meio Ambiente para garantir a qualidade das águas das lagoas. Essas áreas têm enorme potencial turístico, e nenhuma atividade econômica em uma cidade como o Rio gera empregos melhores e mais rapidamente do que o turismo.

5. A senhora é a favor de uma Guarda Municipal mais atuante na segurança pública?

Sou a favor da Guarda Municipal armada, mas não para toda a corporação. Defendo a criação de um grupo de elite armado. Entretanto, é preciso fazer uma ponderação. Antes de armar a Guarda Municipal, é necessário melhorar as condições de trabalho da corporação. Há mais de dez anos, a Lei 135 determina um plano de carreira para os guardas municipais, mas ela não é cumprida. Na prática, isso equivale a não existir. Além disso, o ticket-refeição da categoria é de apenas

R\$ 12 por dia e está congelado há mais de uma década. Antes de discutirmos questões amplas, como armamento, precisamos cuidar do básico, como oferecer melhores condições de trabalho, treinamento e valorização dos servidores. Levarei isso para a Câmara, até porque foi uma lei votada pelos próprios vereadores.

6. Como a senhora enxerga a região do Centro Metropolitano e seu entorno nos próximos 10 anos?

O Centro Metropolitano é um complexo planejado em moldes internacionais, e considero um espetáculo. Ele reúne comércio, hotéis e residências, tudo de forma bem estruturada. Sou favorável a essas medidas de restrição de acesso por questões de segurança e estarei a disposição desse "bairro" para ajudar no que for. Não podemos ignorar a necessidade de mecanismos extras de proteção para comerciantes, consumidores e moradores. Nos próximos 10 anos, o Centro Metropolitano crescerá ainda mais, gerando empregos e renda para a população, além de aumentar o status da região. Que sirva de exemplo, seja copiado e acredito que já seja! Precisamos garantir atenção total do poder público para sua segurança e preservação e vocês podem contar comigo pra isso!



Talita Galhardo, vereadora eleita no RJ.

O NOVO CONDOMÍNIO LANÇADO, METROPOLITAN DREAM, FARÁ PARTE DO PERÍMETRO SOB GESTÃO DA ACM.



Perspectiva Ilustrativa da fachada e entrada do empreendimento residencial lançado pela Cury e Grupo Teruszkin.

Lançado no segundo semestre de 2024, o METROPOLITAN DREAM, lançamento da Cury e Grupo Teruszkin, conta com unidades de loft, apartamentos com 1, 2 e 3 quartos. Um condomínio completo com Rooftop, piscinas, churrasqueiras, easy market, pet place, oficina e playground. Contando com uma área de 15.963,09 m², com um total de 806 unidades distribuídas em 5 blocos. A promessa de entrega da obra será em 2028, onde o bairro certamente irá ter um acréscimo considerável de moradores, trabalhadores e visitantes, dado o volume de novas unidades do empreendimento.

Os comerciantes locais certamente receberam esta notícia com muito entusiasmo, o público consumidor no bairro aumentará consideravelmente, em busca de conveniências, gastronomia, estética, cuidados com o corpo, saúde, tratamentos e muito mais. Ao que tudo indica o lançamento foi um sucesso de vendas, mas ainda existem unidades disponíveis para quem deseja morar no bairro adquirindo uma unidade no Metropolitan Dream.

O Centro Metropolitano é uma região privilegiada por ficar em um eixo importante. A região agora conhecida como Barra Olímpica faz conexão com as principais vias como a Av. Ayrton Senna, Av. Salvador Allende, a poucos minutos da Av. das Américas, perto de shopping centers como o Shopping Metropolitano, Via Parque, Barra Shopping, Uptown, Aero Town, além de ficar a 5 minutos da praia da Barra da Tijuca. O acesso ao Centro Metropolitano, além das vias expressas por meio de carros e motos, também conta com estação do BRT na porta do bairro. Esta infraestrutura foi muito explorada como argumento de venda que resul-

tou em sucesso e muito otimismo para a construtora responsável pelo mais novo lançamento residencial no Centro Metropolitano. Estamos acompanhando tudo de perto, monitorando o crescimento do bairro e a cada dia ampliando nossas ações de forma proporcional a este crescimento. Lembrando que a Associação do Centro Metropolitano trabalha na gestão, implantação e manutenção das ruas e avenidas do bairro. Logo em breve o nosso bairro estará recebendo novos moradores e um público ainda maior que irá frequentar as áreas comuns do nosso querido Centro Metropolitano.

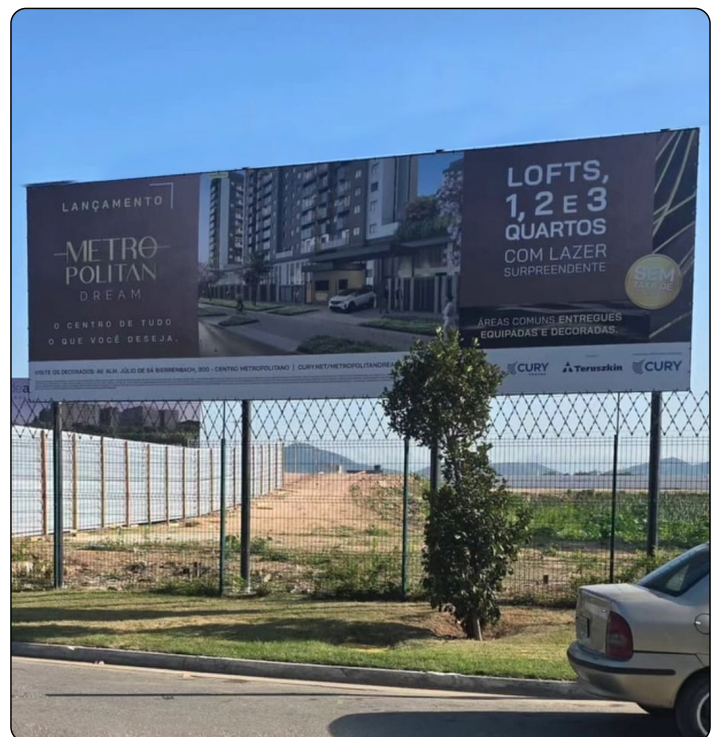


Foto do local onde será construído o Condomínio. (Dez/2024).